

ELEGANCE MELLSZÍVÓ



Forgalmazó: Kokolindo Kft. 2030. Érd Tömösi utca 4.

Gyártó neve és címe: Moni Trade Ltd. Bulgaria Sofia Trebich 1 Dolo Str.

A termék használata előtt kérjük, figyelmesen olvassa el a használati útmutatót.

Amennyiben észrevételei, kérdései vannak, a termékkel kapcsolatban úgy kérjük, vegye fel velünk a kapcsolatot a kokolindokft@gmail.com emailcímen.

Összeszerelés és használat (kövesse a termékhez kapott idegennyelvű használati utasítást, képeit, kövesse a mellékelt ábrákkal ellátott utasítást!) A használati útmutatóban található képek csak illusztrációk és kis mértékben eltérhetnek a valódi terméktől.

FONTOS! OLVASSA EL FIGYELMESEN ÉS TARTSA MEG!

EZT A FELHASZNÁLÓI ÚTMUTATÓ FONTOS INFORMÁCIÓKAT, A TERMÉKEKRE VONATKOZÓ UTASÍTÁSOKAT ÉS AJÁNLÁSOKAT, ÉS A BIZTONSÁGOS HASZNÁLATÁHOZ TARTALMAZZA.

Gratulálunk ennek az elektromos szivattyúnak a megvásárlásához. Ez a termék egy elektromos mellszívó a szívőerő különböző fokozataival, egyedi szeleppel

finom szívással és lágy masszírozó szilikon gélpárnával. Az elektromos mellszívó megfelel az EN55014-1 és az EN61000-3-2;3-3 szabványoknak.

A Cangaroo elektromos mellszívó számos olyan funkcióval rendelkezik, amelyeket az elfoglalt anyák szeretnek, és sokak számára tökéletes okok: • Az anyatej lefejtése és begyűjtése, amikor távol van a babától, például amikor dolgozik. • A nagy mennyiségű anyatej okozta feszültség enyhítése a mellékben. Például

amikor a baba táplálkozási szokásai megváltoznak, mert több szilárd anyagot kezdett enni. • A tejellátás fenntartása, ha átmenetileg abba kell hagynia a szoptatást. Például a nem megfelelő tej kifejtésére, miközben orvosi kezelés alatt áll.

A Cangaroo elektromos mellszívó a következő tulajdonságokkal rendelkezik:

I. Masszázs ciklus, úgynevezett stimuláció - 10 szint és 3 frekvenciaszint. Így a felhasználó beállíthatja a legmegfelelőbb kifejezési és stimulációs frekvenciát, mivel a kifejezés erejének tartománya 7-16 kPa, 70-90 alkalom/perc frekvenciával.

II. Kifejezési ciklus - 15 szint 3 frekvenciaszinttel. A felhasználó beállíthatja a legmegfelelőbb kifejezési teljesítményt és frekvenciát, mivel a kifejezőerő 10 és 45 kPa között változik.

III. Csendes motor a diszkrécióért.

IV. Kis méretének köszönhetően könnyű és könnyen hordozható.

V. Könnyen tisztítható

I. JAVASLATOK ÉS FIGYELMEZTETÉSEK A TERMÉK BIZTONSÁGOS HASZNÁLATÁHOZ

1. A készüléket nem gyermekek általi használatra tervezték. Tartsa a készüléket és adapterét gyermekektől távol.

2. Gyermekek nem játszhatnak a készülékekkel.

3. Ezt a készüléket 8 évesnél idősebb gyermekek, valamint csökkent fizikai, érzékszervi vagy szellemi képességekkel rendelkező, vagy tapasztalattal és tudással nem rendelkező személyek használhatják, ha felügyeletet kaptak, vagy utasítást kaptak a készülék biztonságos használatára vonatkozóan, és ha megértik az ezzel járó veszélyeket. Gyermekek nem játszhatnak a készülékekkel. A tisztítást és a felhasználói karbantartást gyermekek nem végezhetnek.

4. FIGYELMEZTETÉS: Az áramütés kockázatának csökkentése érdekében kérjük: • Ne használja fürdés vagy zuhanyozás közben. • Ne helyezze vagy tárolja ezt a terméket olyan helyen, ahol leeshet, vagy kádba vagy mosogatóba lőhetnek. • Ne tegye vagy ejtse vízbe vagy más folyadékba. • Ne nyúljon vízbe esett termék után. Azonnal húzza ki a fali konnektorból.

5. FIGYELMEZTETÉS: Az égési sérülések, áramütés, tűz vagy sérülés kockázatának csökkentése érdekében: • Fokozott felügyelet szükséges, ha a terméket gyermekek és fogyatékkal élők közelében használják. • A terméket csak a jelen kézikönyvben leírt rendeltetésének megfelelően használja. Ne használjon olyan tartozékokat, amelyeket a gyártó nem javasolt, és ne végezzen fejlesztéseket vagy változtatásokat a terméken, mert ez a termék meghibásodásához vagy a használók sérüléséhez vezethet. • Soha ne használja a terméket, ha sérült adaptere vagy csatlakozója van, ha nem működik megfelelően, ha leejtették, megsérült, vagy ha vízbe esett. • Tartsa távol az adattert hőforrásoktól. • Soha ne használja közvetlenül elalvás előtt, vagy ha álmossá érzi magát. • Ügyeljen arra, hogy ne ejtse le a terméket, és ne helyezzen semmilyen tárgyat a nyílásba vagy a csőbe. • Győződjön meg arról, hogy a hálózati adapter feszültsége kompatibilis az áramforrással. • Csak a készletben található hálózati adattert használja. Ha az adapter megsérül, forduljon a gyártóhoz vagy a forgalmazóhoz, akikől a terméket vásárolta. • Ha Ön hepatitis A-val, Hepatitis B-vel fertőzött vagy HIV-pozitív (humán immunhiány vírus),

az anyatej pumpálása nem csökkenti és nem szünteti meg annak kockázatát, hogy a vírust anyatejjel továbbítsák a babának. • Ne vezessen gépjárművet elektromos mellszívó használata közben. • Ne kísérelje meg saját maga módosítani vagy megjavítani a terméket, ha megsérül. Ehelyett forduljon egy hivatalos szervizhez vagy az értékesítési ügynökhöz, akitől az elektromos mellszívót vásárolta. • Ez a készülék csak egy felhasználó általi ismételt használatra készült. • Ne engedje, hogy gyermekek vagy háziállatok játsszanak a termékkel, annak adapterével vagy a készletben található tartozékokkal.

• Minden használat előtt ellenőrizze a szivattyút és az adattert, hogy nincs-e rajta sérülés. Ne használja őket, ha sérülést észlel. • Ne használjon nem a gyártó vagy importőr által szállított eredeti alkatrészeket. • Ez a termék testápolási cikk, és nem osztható meg anyák között. • Vákuum alatt ne próbálja meg eltávolítani a pumpa testét a melléről. Kapcsolja ki a készüléket, és újjáállítja a tömítést a mell és a szilikon betét között, majd vegye ki a pumpát a mellből. • Soha ne használja terhesség alatt, mert a pumpálás zülést idézhet elő. • Ne hagyja és ne tárolja a terméket nagyon magas szobahőmérsékletű vagy közvetlen napfénynek kitett helyen. • A terméket nem szabad felügyelet nélkül hagyni, amikor az elektromos fali aljzatba van csatlakoztatva. • A mellszívó elindítása előtt először csatlakoztassa az adattert az elektromos mellszívóhoz, majd biztonságosan csatlakoztassa az adattert az elektromos aljzathoz. • Minden használat előtt mossa le, öblítse le és sterilizálja a pumpa megfelelő alkatrészeit. • Soha ne mossa és sterilizálja a termék elektromos részeit – a szivattyú motorját és a hálózati adattert, hogy ne okozzon maradandó károsodást a termékben.

II. ALKATRÉSZEK – PD
 1. Biztonsági burkolat; 2. Szilikon mellpárna; 3. Sapka; 4. Dugattyú; 5. Csatlakozó cső; 6. Szivattyútest; 7. Légnyílás; 8. Szelep; 9. Szivattyúzó mechanizmus (motor); 10. Cumisüveg; 11. Töltő/adapter; 12. USB-kábel;

III. KIJELEZŐ - D
 A. Masszázs mód; B. Szívó üzemmód; C. Idő; D. Frekvencia; E. Szintek; F. Az üzemmód szimbóluma

IV. PANEL – P

A. Csökkenő szint; B. Üzem mód kapcsoló; C. Be-/kikapcsolás; D. Szintnövelés; E. Frekvencia;

V. ELEKTROMOS JELLEMZŐK

• Akkumulátor feszültség és kapacitás: 5 VDC / 2000 mAh

• AKKUMULÁTOR TÖLTŐ: Bemenet: AC115V – 230V; Kimenet: 5VDC, 1,0 A • Töltési idő: 100 perc

• Vezérlés módja: Érintőképernyő • Kijelző: LCD

VI. A MELLSZÍVÓ ELEKTROMOS MOTORÁNAK TÖLTÉSE

1. Dugja be a töltők kábelét a mellszívó készülék töltőaljzatába.

2. Ezután csatlakoztassa a töltőt az elektromos hálózathoz.

3. Töltés közben ne használja a mellszívót, hogy biztosítsa az akkumulátor teljes feltöltését.

VII. AZ ELEKTROMOS MELLSZÍVÓ ÖSSZESZERELÉSE

Kövesse a termék összeszerelésére vonatkozó ábrákat a helyes összeszerelés érdekében:

1. lépés: Helyezze be a szilikonselepet (8. ábra) a szivattyúház alsó végébe. Győződjön meg arról, hogy megfelelően van rögzítve a szivattyúház nyílása, a hozzá való nyílás szélei körül. Figyelem! Ha a szelep laza vagy nem megfelelően van felszerelve, nem képződhet elegendő vákuum!
2. lépés: A pumpa jobb rögzítéséhez tegye a cumisüveget (10) a talpába (6). Finoman forgassa el az óramutató járásával megegyező irányba, hogy a palack hornya pontosan illeszkedjen a szivattyú testének hornyához.
3. lépés: Óvatosan helyezze be a dugattyút (4) a szivattyúháza. Győződjön meg arról, hogy az illeszkedés szorosan illeszkedik a szivattyú testének erre szánt nyílásának széleihez.
4. lépés: Helyezze a védőburkolatot a szivattyúház felső részére. Nyomja meg és forgassa az óramutató járásával megegyező irányba, hogy a megfelelő pozícióba kerüljön.
5. lépés: Tisztá kézzel helyezze be a szilíciumdugattyút (2) a szivattyúháza (6). Győződjön meg róla, hogy szorosan illeszkedik. Tanács: Ha nem használja a mellszívót, helyezze fel a porvédő fedelet (1).
6. lépés: Helyezze a cső (5) egyik végét a szivattyútestbe (6). Ezután helyezze be a cső másik végét a szivattyú szivattyúmotorjába (9).

Most már használhatja a mellszívót. FIGYELEM! NE STERILIZÁLJA ÉS NE MERÍTSE VÍZBE A SZIVATTYÚZÓ MECHANIZMUSOT ÉS A LEVEGŐCSÖVET, AMELY A MECHANIZMUSOT A SZIVATTYÚ TESTÉHEZ CSATLAKOZTATJA – 5. RÉSZ.

VIII. HASZNÁLATI UTASÍTÁSOK

1. Moss alaposan kezét, és győződj meg róla, hogy a melled tiszta. Nyomjon ki egy kis anyatejet mindegyik mellből, hogy ne legyen eltömődés. Győződjön meg arról, hogy a mellszívó sterilizált és megfelelően van felszerelve.
2. Lazítson egy kényelmes széken, úgyhogy előre dőlve (használjon párnákat a háta megtámasztására).
3. Helyezze a pumpát a mellére, és kapcsolja be a pumpamotort.
 - A. Masszázs (stimuláció): Ez a funkció segíti a tejáramlás serkentését.
 - Javasoljuk, hogy először használja ezt az opciót, majd váltson kifejtésmódra.
 - A masszázs mód utánozza a baba szoptatását, nem túl erős és serkenti a tejáramlást. Az expressziós mód a baba szoptatását is utánozza, de erősebb, mint az első mód, egyenletesebben és nagy hatékonysággal.
 - Nyomja meg a gombot az üzemmód kiválasztásához és aktiválja a masszázs funkciót. A „+” és „-” gombokkal beállíthatja a stimulációs szintet. Összesen 10 FOKOZAT VAN. A frekvencia gombbal – a frekvenciaszintek. Összesen 3 db.

VIII. HASZNÁLATI UTASÍTÁSOK

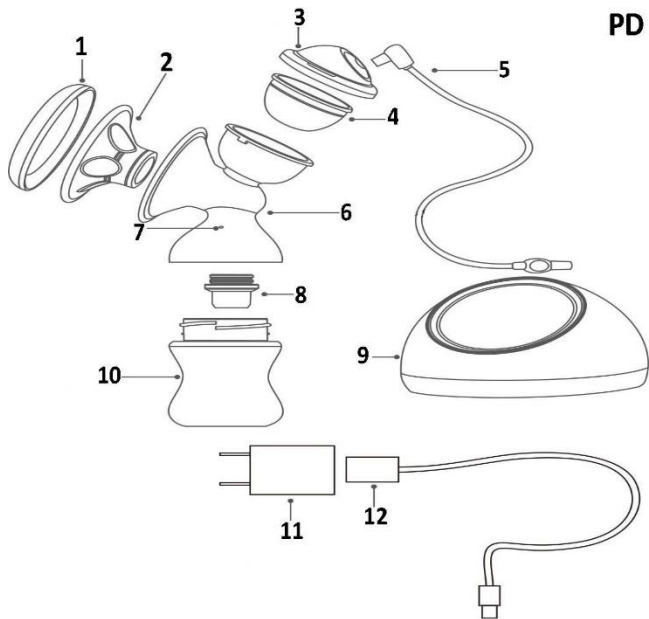


B. Kifejezés:

Nyomja meg a gombot a mód kiválasztásához és aktiválja a kifejezés funkciót. A „+” és „-” gombokkal beállíthatja a kifejezési szintet.

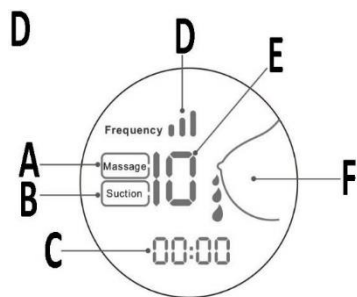
Összesen 15 FOKOZAT VAN. A frekvencia gombbal – a frekvenciaszintek. Összesen 3 db.

ALKATRÉSZEK

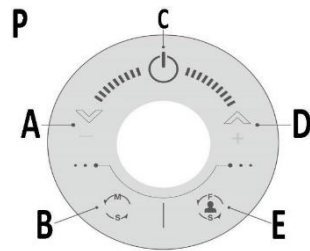


PD

KIJELZŐ



PANEL



ÖSSZESZERELÉS

