

## ELLADA



**EN1888:2018**

**Maximum - 22 kg**

**0-36 hónap**

Termék neve: BABAKOCSI

Forgalmazó: Kokolindo Kft. 2030. Érd Tömösi utca 4.

Gyártó neve és címe: Moni Trade Ltd. Bulgaria Sofia Trebich 1 Dolo Str.



A termék használata előtt kérjük, figyelmesen olvassa el a használati útmutatót.

Amennyiben észrevételei, kérdései vannak, a termékkel kapcsolatban úgy kérjük, vegye fel velünk a kapcsolatot a kokolindokft@gmail.com emailcímen.

Összeszerelés és használat (kövesse a termékhez kapott idegennyelvű használati utasítást, képeit, kövesse a mellékelt ábrákkal ellátott utasítást!) A használati útmutatóban található képek csak illusztrációk és kis mértékben eltérhetnek a valódi terméktől.

Ez a babakocsi alkalmas 0-36 hónapos csecsemőknek és 22 kg-ig terjedő gyermekeknek. Ötpontos öv gondoskodik a gyermek biztonságáról. A gyermek háttámlája, a lábtámasz és a napellenző helyzete állítható.

A biztosíték állítható és igény szerint eltávolítható. A fogantyú is állítható, és a kívánt pozícióba állítható. Az első kerék 360°-ban forog. A lombkorona levehető, így a babakocsi nyári választás.

A szerkezetre autós gyereklülés is felszerelhető. A babakocsi az EN 1888-1 – Gyermekepolási cikkek európai szabvány követelményeinek megfelelően készült. Kerekes eszközök a gyermekek mozgatásához. 1. rész: Babakocsik és babakocsik. " EN 1888-2 "Kisgyermekek nevelésére szolgáló termékek.

**FIGYELEM!** Gyermeke a lehető legnagyobb mértékben védett lesz, feltéve, hogy betartja az utasításokban található utasításokat és ajánlásokat! Tartsa be a figyelmeztetéseket és tegyen meg minden szükséges óvintézkedést a gyermek sérülésének vagy sérülésének elkerülése és biztonsága érdekében! Ön felelős gyermeke biztonságáért, ha nem tartja be vagy nem tartja be ezeket az utasításokat és ajánlásokat! Győződjön meg arról, hogy mindenki, aki a babakocsit használja, ismeri és betartja a kézikönyvet. Ne használjon babakocsihoz olyan alkatrészeket vagy tartozékokat, amelyeket a gyártó vagy a forgalmazó nem hagyott jóvá, mert ezzel veszélybe kerülhet gyermeke, és a babakocsi garanciája megszűnik.

Figyelmeztetések a biztonságos használat érdekében

**FONTOS! OLVASSA EL FIGYELMESEN, ÉS ŐRIZZE MEG A KÉSŐBBI HIVATKOZÁSOKHOZ.**

**FIGYELMEZTETÉSEK**

A gyermek felügyelet nélkül hagyása veszéllyel jár. Használja a szíjakat, amikor a gyermek elkezd magától felülni. Tilos a termékben további matracot használni. A babakocsi használata előtt győződjön meg róla, hogy az összecukó mechanizmusok le vannak blokkolva. Mindig együtt használja az ágyékövet a medenceövével. A babakocsi tolókarjára felakasztott minden terhelés csökkenti a babakocsi stabilitását. A terméket nem szabad görkorcsoollyal vagy futva vezetni. A babakocsi csak egy gyermek szállítására szolgál. A babakocsi 0-36 hónapos és maximum 22 kg súlyú gyermekek számára szolgál. Használja a háttámla helyzetét ülő helyzetben 6 hónapos kor feletti gyermekek számára!

Ne hagyja a babakocsit benne a gyermekkel lejtős felületen, még akkor sem, ha be van húzva a fék. Ne használja a babakocsit, amennyiben annak valamelyik része sérült. A babakocsi szétnyitása és összecukása során győződjön meg róla, hogy a gyermek biztonságos távolságra található. A szabályozás végrehajtásakor győződjön meg róla, hogy a termék mozgó részei nem érintkeznek a gyermek testével. Mindig blokkolni kell a féket, mikor áll a babakocsival. A kosár maximális terhelése 3 kg. A babakocsi tolókarjára felakasztott minden táskák vagy más terhelés csökkenti a babakocsi stabilitását. A termékben csak eredeti, a gyártó által elfogadott alkatrészeket szabad használni. A járdaszegélyre vagy más lépcsőre való feltolás esetén emelje meg az első kerekeket. Ne tolja a babakocsit a lépcsőn. A babakocsit gyermekek számára hozzáférhetetlen helyen kell tárolni. Nyílt láng, hőforrástól távol tartandó! Ne hagyja, hogy a gyermek játszon ezzel a termékkel. 20 mm-nél vastagabb extra matracot ne tegyen az ülésbe! Ne végezzen változtatást vagy módosítást a szerkezeten! Ha szükséges, forduljon a szállítóhoz vagy egy meghatalmazotthoz szervizközpont tanácsadásért és javításért. Ne használja a terméket, ha hiányzó vagy sérült alkatrészt talál! Ne engedje, hogy 3 év alatti gyermekek teljesen összeszereljék a terméket, nehogy hozzáférjenek, a kicsi és szétszerelt termékekhez alkatrészekhez! A fulladásveszély elkerülése érdekében ne helyezzen további zsinórokat vagy kötéseket a termékre!

Ne használja a babakocsit mozgólépcsőn, és legyen óvatos, amikor le vagy fel a járdára.

### A TERMÉK JELLEMZŐI

A babakocsi ülés csecsemőknek és 6 és 36 hónapos kor közötti, vagy legfeljebb 22 kg-os gyermekeknek való.

Gyermekbiztonsági rendszer utazás közben egy Ellada autóban, 0+ súlycsoport. Az autósülés a babakocsi felépítésével kompatibilis.

Megjegyzés: Az autósülés extraként vásárolható meg, ha nem része a babakocsinak. Az ülés biztonságos használatára és autóba való beszerelésére vonatkozó utasítások külön útmutatóban találhatók.

5 pontos biztonsági öv;

Állítható háttámla;

Állítható fogantyú;

Állítható napernyő;

Az első kerekek forgó és egyenes mozgása.

Alkatrészek

1. Előtető

2. Gomb a fogantyú magasságának beállításához

3. Biztonsági karfa

4. Összecukható mechanizmus

5. Csatlakozó rész

6. Gomb a hordágy beállításához

7. Nyomónyílás

8. Gomb a lábtámasz beállításához

9. Gomb az első kerekek rögzítéséhez

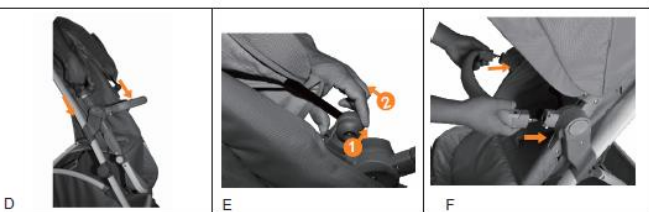
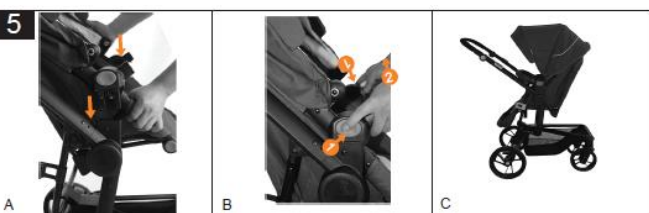
10. Kerekek



### KARBANTARTÁS:

A kocsis időszakos karbantartást igényel. Rendeltetésére való tekintettel (kültéri használat különböző időjárási viszonyok mellett és különböző útfelületeken) az alábbi karbantartási feltételek betartása szükséges a kocsis helyes működéséhez. A fémlemezek nedves törülőrúhával tisztíthatók terméket szárazra kell törölni a korrózió megelőzése érdekében. A kárpitelemek nedves törülőrúhával tisztíthatók tisztítás után a terméket ki kell szárítani olyan helyen kirakva, ahol nincs kitéve a napsugarak hosszantartó hatásának ill. jól szellőztetett helyen lehet kiterítve hagyni. Soha ne tisztítsa, ammóniát, fehérítőt vagy alkoholt tartalmazó szerekkel. A kárpitelemeket nem szabad mosógépben mosni, centrifugálni vagy hosszú ideig áztatni. Ha a termék elázott, a fémlemezeket szárazra kell törölni és teljes kiszáradásáig jól szellőző helyen kiterítve hagyni. Ne tárolja a babakocsit nedves környezetben. Ha párás környezetben használta a babakocsit, akkor hajtsa ki, törölje le száraz ruhával, és hagyja teljesen természetes módon megszáradni. Lehetséges a penész megjelenése, ha nedvesen tárolja. Nem szabad a terméket

napsugarak hosszantartó hatásának kitenni, ugyanis a kárpit és a műanyag elemek elszíneződhetnek ill. sérülhetnek. A mozgó alkatrészeket rendszeresen kell karbantartani a gyorsan elpárolgó tisztító-kenő szerek használatával, mint pl. WD-40. 8. Biztonsági övek és más szabályozható elemek beállítását rendszeresen kell ellenőrizni. A kereket, fékeket és felfüggesztési elemeket rendszeresen tisztítani kell homoktól, sótól és egyéb szennyeződésektől. Nem szabad a kenőanyagot olyan helyen használni, ahová homok juthat be. Kerülni kell a sós vízzel való érintkezést (tengeri víz, tengeri szél, útszóró só) a korrózió elkerülése érdekében. Ezen utasítások figyelmen kívül hagyása a garancia megszűnéséhez vezet.



A 3A ábrán látható módon helyezze be a hátsó kereket a hátsó keret furatába. Tolja be ki, amíg kattánást nem hall. A hátsó kerekek eltávolításához nyomja meg a gombot, és a kerekek húzással gyorsan kioldódnak (3B. ábra).

A fék használata

A parkolóberendezés aktiválásához és a két hátsó kerék reteszeléséhez nyomja le a hátsó tengelyen lévő pedált (4A ábra). A fék kioldásához húzza fel a pedált a lábával (4B. ábra).

Ülés összeállítás

Az ülés felszereléséhez helyezze be a keret furatába, amíg kattánó hangot nem hall (5A. ábra). Az ülés eltávolításához nyomja meg egyszerre mindkét oldalon található gombokat. Ezután húzza fel az ülést az eltávolításhoz (5B. ábra).

Rögzítse és vegye le a biztonsági karfát

Helyezze be a biztonsági karfa mindkét végét a keret két oldalsó furatába. Rögzítse a védőburkolatot, amíg kattánást nem hall (5F ábra). A karfa eltávolításához nyomja meg a keret mindkét oldalán található kioldógombot, és egyszerre húzza meg (6G ábra).

A lábtartó beállítása

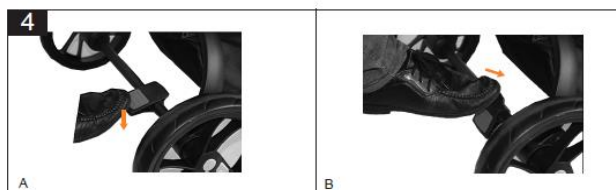
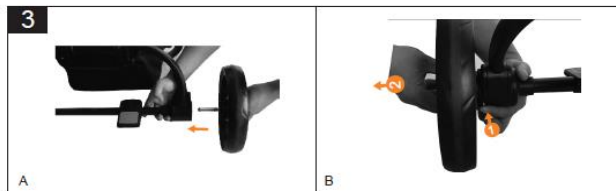
A 9. ábrán látható módon mozgassa a lábtartót felfelé, és a szög állítható. A lábtámasz beállításához tartsa lenyomva a gombot mindkét oldalon a kioldáshoz.

A kupola összeszerelése

Illeszze be az előtetőt mindkét oldalát az ülés hátsó nyílásaiba, amíg kattánást nem hall. Nyomja le teljesen (6A ábra). Húzza meg a cipzárt az ülés mögött (6B. ábra).

A babakocsi össze- és kihajtása

Először nyomja meg a második rögzítőgombot, és húzza felfelé a kioldógombot, majd nyomja le a teljes gombot (6C1. és 6C2. ábra). Hajtsa be teljesen a babakocsit, amíg kattánó hangot nem hall, és rögzítse az összecukható kampót (mint a D ábrán). Állítsa a fogantyút összecukható helyzetbe (csökkenti az összecukott állapot méretét) (7. ábra).



Figyelem! A kocsi bezárásakor illetve kinyitásakor ügyeljen arra, hogy gyermeke vagy más gyermekek biztonságos távolságban legyenek. Ügyeljen arra, hogy a kocsi mozgó részei ne érintkezzenek gyermekével ezen műveletek során. A kosár bezárása előtt győződjön meg arról, hogy a tárolótartály üres.

Az 1A. ábrán látható módon először nyissa ki a keret bal oldalán található összecukható kampót. Gyorsan húzza fel a fogantyút, amíg kattánó hangot nem hall (1B. ábra). Nyomja befelé a gombot az 1C. ábra szerint, és állítsa a fogantyút normál helyzetébe.

Az első kerekek felszerelése

A 2A ábrán látható módon helyezze be az első kereket az első keret furatába. Tolja be, amíg kattánást nem hall. Az első kerekek eltávolításához nyomja meg a gombot, és a kerekek húzással könnyen eltávolíthatók (2B. ábra)

Az első kerekek tájolása

Nyomja meg az első kerék irányjelző gombját a nyíl irányában, az első kerekek nem foroghatnak (2C. ábra). Emelje fel a gombot a nyíl irányába, az első kerekek 360 fokban foroghatnak.

A hátsó kerekek összeszerelése

A 3A ábrán látható módon helyezze be a hátsó kereket a hátsó keret furatába. Tolja be ki, amíg kattánást nem hall. A hátsó kerekek eltávolításához nyomja meg a