



## MIA MELLSZÍVÓ

Forgalmazó: Kokolindo Kft. 2030. Érd Tömösi utca 4.

Gyártó neve és címe: Moni Trade Ltd. Bulgaria Sofia Trebich 1 Dolo Str.

A termék használata előtt kérjük, figyelmesen olvassa el a használati útmutatót.

Amennyiben észrevételei, kérdései vannak, a termékkel kapcsolatban úgy kérjük, vegye fel velünk a kapcsolatot a kokolindokft@gmail.com emailcímen.

Összeszerelés és használat (kövesse a termékhez kapott idegennyelvű használati utasítást, képeit, kövesse a mellékelt ábrákkal ellátott utasítást!) A használati útmutatóban található képek csak illusztrációk és kis mértékben eltérhetnek a valódi terméktől.

FONTOS! OLVASSA EL FIGYELMESEN, ÉS ŐRIZZE MEG A KÉSŐBBI HASZNÁLATHOZ!

EZEK AZ UTASÍTÁSOK FONTOS INFORMÁCIÓKAT ÉS AJÁNLÁSOKAT TARTALMAZNAK A TERMÉKRE ÉS BIZTONSÁGOS HASZNÁLATÁRA.

Gratulálunk ennek az elektromos szivattyúnak a megvásárlásához. Ez a termék egy elektromos mellszívó a szivóerő különböző fokozataival, egyedi szeleppel finom szívással és lágy masszírozó szilikon gélpárnával. A Cangaroo elektromos mellszívó számos olyan funkcióval rendelkezik, amelyeket az elfoglalt anyák szeretnek, és több okból is tökéletes:

• Az anyatej lefejtése és összegyűjtése, amikor távol van a babától. • A nagy mennyiségű anyatej okozta feszültség enyhítése a mellekben. Például amikor a baba táplálkozási szokásai megváltoznak, mert több szilárd anyagot kezdett enni. • A tejellátás fenntartása, ha átmenetileg abba kell hagynia a szoptatást.

**A Cangaroo elektromos mellszívó a következő tulajdonságokkal rendelkezik:**

1. Masszázs ciklus, úgynevezett stimuláció –9 fokozat.
2. Szívó funkció –9 szint.
3. Kombinált funkciós masszázsszívással. 9 fokozatú
4. Csendes motor diszkréciót biztosít.
5. Könnyű és könnyen hordozható.
6. Könnyen tisztítható.

### I. JAVASLATOK ÉS FIGYELMEZTETÉSEK A TERMÉK BIZTONSÁGOS HASZNÁLATÁHOZ

Ezt a terméket csak a jelen kézikönyvben leírt rendeltetésének megfelelően használja.

Ezt a készüléket nem használhatja csökkent fizikai, érzékszervi vagy szellemi képességgel, illetve tapasztalattal

és tudással nem rendelkező személyek (beleértve a gyermekeket is), kivéve, ha megantótták a használati útmutatóban foglaltakat, illetve felnőtt felügyelete mellett.

.Figyelem! A mellszívó csak egy felhasználó általi ismételt használatra készült.

.Figyelem! Gyermekek nem játszhatnak a kézi mellszívóval.

.Figyelem! Az első használat előtt ellenőrizze a mellszívót, beleértve az adaptert is, nincse-e rajta sérülés. Ha ilyet talál, ne használja a terméket a hiba elhárításáig. Ne próbálja saját maga módosítani vagy javítani a terméket. Kérjen tanácsot egy hivatalos szerviztől vagy az értékesítési ügynöktől, akitől a kézi mellszívót vásárolta.

Ne használjon olyan tartozékokat, amelyeket a gyártó nem hagyott jóvá, és ne végezzen semmilyen fejlesztést vagy változtatást a termékben, mert ez a termék meghibásodásához vagy a használó személy sérüléséhez vezethet.

Ne használjon olyan pótalkatrészeket, amelyek nem a gyártó vagy az importőr által szállított eredeti alkatrészek. Ilyen használat esetén a jótállási jegy érvénytelen lesz. FIGYELMEZTETÉS: Az áramütés kockázatának csökkentése érdekében kérjük: • Ne használja fürdés vagy zuhanyozás közben. • Ne helyezze vagy tárolja ezt a terméket olyan helyen, ahol leeshet, vagy kádba vagy mosogatóba lökhetik. • Ne tegye vagy ejtse vízbe vagy más folyadékba. • Ne nyúljon vízbe esett termék után.

Azonnal húzza ki a fali konnektorból. • Soha ne használja a terméket, ha sérült adaptere vagy csatlakozója van, ha nem működik megfelelően, ha leejtették, megsérült, vagy ha vízbe esett. • Győződjön meg arról, hogy a hálózati adapter feszültsége kompatibilis az áramforrással. • Csak a készletben található hálózati adaptert használja. Ha az adapter megsérült, forduljon a gyártóhoz vagy a forgalmazóhoz, akitől a terméket vásárolta.

A terméket nem szabad felügyelet nélkül hagyni, amikor az elektromos fali aljzatba van csatlakoztatva.

A szivattyú használata közben ne közelítsen magas hőmérsékletű vagy tűzforráshoz.

Ne használja terhes állapotban, mert ez stimulálhatja a születési folyamatot.

Soha ne használja, ha álmos vagy fáradt. Ne hagyja el, és ne tartsa túl magas szobahőmérsékletű vagy közvetlen napfénynek kitéve helyen.

Ügyeljen arra, hogy ne ejtse le a terméket, és ne tegyen más tárgyakat vagy folyadékokat a nyílásába vagy a cumisívegbe.

Ha Ön hepatitis A-val, hepatitis B-vel vagy HIV-vel (humán immunhiány vírus) fertőzött, az anyatej pumpálásánál nem csökkentheti vagy megszünteti annak kockázatát, hogy a vírust anyatejével továbbítsák a babának. Vákuum alatt ne próbálja meg eltávolítani a pumpa testét a melléről. Kapcsolja ki a készüléket, és újjával törje meg a tömítést a mell és a szilikon betét között, majd vegye ki a pumpát a mellből.

Minden használat után mossa le, öblítse le és sterilizálja a mellszívó összes részét. Ne tisztítsa a mellszívó részét erős tisztítószerekkel –alkohol alapú, például fehérítőt tartalmazó vagy sűrű hatású részekkel.

Soha ne mossa és sterilizálja a termék elektromos részeit –a szivattyú motorját és a hálózati adaptert, hogyne okozzon maradandó károsodást a termékben.

FIGYELEM! Ez a termék személyes használatra készült, és nem alkalmas más anyák használatára.

A készletben található anyatejes palack a mellszívó szerves része. A termékhez csak ezt az üveget használja, és csak a pumpával gyűjtött anyatejhez.

### GYERMEKE BIZTONSÁGÁÉRT ÉS EGÉSZSÉGÉÉRT

FIGYELMEZTETÉS! • A terméket mindig felnőtt felügyelete mellett használja. • Soha ne használjon etetőcumit cumiként. • A folyamatos és hosszan tartó folyadékívás fogszuvasodást okoz. • Etetés előtt mindig ellenőrizze az élelmiszer hőmérsékletét. • A nem használt alkatrészeket tartsa gyermekektől távol. • A sérülés vagy gyengeség első jeleire dobja ki. • Gondosan ellenőrizze minden használat előtt. Húzza meg a cumit minden irányba. A sérülés vagy gyengeség első jeleire dobja ki.

Ne hagyja a cumit közvetlen napfénynek vagy más hőforrásnak, vagy fertőtlenítőszerben (sterilizáló oldat) az ajánlottnál hosszabb ideig, mert ez gyengítheti a cumit.

### II. AZ ALKATRÉSZEK LEÍRÁSA ÉS AZ ELEKTROMOS SZIVATTYÚ HASZNÁLATÁRA VEZÉRLŐPANEL

**PD ábra:** 1. Porvédő; 2. Szilikon masszázspárna; 3. Szivattyú tölesér; 4. Szilikon henger; 5. Szivattyútest; 6. Biztonsági burkolat; 7. Az összekötő cső felső vége; 8. Adapter USB kábellel; 9. Etetőszilikon 0m+ ; 10. Cumisíveg (180 ml); 11. Szelep; 12. Szivattyú mechanizmus; 13. Az összekötő cső alsó vége;

**Panel (UD ábra):** 1. Kombinált funkciós szívás masszázssal; 2. Masszázs mód; 3. Szívó üzemmód; 4. Plug-in jelzés; 5. BE/KI; 6. Üzem mód kapcsoló; 7. Szünet gomb; 8. Szint feljebb; 9. Level; 10. Idő; 11. Szintek; 12. Akkumulátor töltésjelző.

### III. ELEKTROMOS JELLEMZŐK

Töltő: AC: 100 –240V; 50-60 Hz; DC: 5V/1A

Akkumulátor kapacitás: 3,7V-2000mAh • Teljesítmény: 56W • Zajhatár: 0dB(A)

Motorvédelem: II • Használati feltételek: 5°C

Vezérlés módja: érintőképernyős panel • Kijelző: LED

### IV. AKKUMULÁTORTÖLTŐ

Az első használat előtt tölts fel teljesen az akkumulátort.

A mellszívó beépített 3,7V/2000 mAh akkumulátorral van ellátva.

Töltés:

Csatlakoztassa az adaptert a pumpáló mechanizmus töltőaljzatához.

Dugja be a csatlakozódugót otthoni hálózati aljzatába.

Javasoljuk, hogy a következő használat előtt hagyja teljesen feltöltődni a mellszívót, hogy meghosszabbítsa az akkumulátor élettartamát.

Csak a mellszívóhoz mellékelt töltőt használja. Ne használjon más termékek töltőt.

Időben tölts fel az akkumulátort. Töltsd fel, amint az akkumulátorjelző I sávot mutat, vagy a jelző villogni kezd.

Miután az akkumulátor teljesen feltöltődött, a jelzőfény abbahagyja a villogást.

Ha hosszabb ideig nem használja a terméket, tölts fel teljesen az akkumulátort, mielőtt elrakná. Ezután tölts fel az akkumulátort legalább havonta egyszer, hogy meghosszabbítsa az élettartamát.

.Ha az akkumulátor megsérült vagy már nem tölthető, ne próbálja meg egyedül felnyitni a terméket. Tanácsadásért és javításért lépjen kapcsolatba az üzlettel, ahol a terméket vásárolta, vagy az importőrrel/forgalmazóval.

.Az akkumulátor újrahasonosítható. Ha a termék megsérült és tovább nem használható, vigye el az elektronikai hulladékok, akkumulátorok, töltők hivatalos gyűjtőhelyére. NE dobja ki a terméket a háztartási hulladékkal együtt. Kövesse az országában érvényes szabályokat az elektromos és elektronikus termékek, valamint az újratölthető akkumulátorok elkülönített gyűjtésére vonatkozóan. Az ilyen típusú hulladékok csak az arra kijelölt helyre dobja. Ez fontos és jelentős hozzájárulás lesz a környezetvédelemhez, valamint az akkumulátorokban és elektronikus alkatrészekben található anyagok környezetre

és az emberi egészségre gyakorolt káros hatásainak csökkentésére.

### V. AZ ELEKTROMOS MELLSZIVATTYÚ ÖSSZESZERELÉSE

FIGYELEM! SOHA NE STERILIZÁLJA VAGY KÖZVETLENÜL A SZIVATTYÚ MECHANIZMUSÁT ÉS A SZIVATTYÚTESTHEZ CSATLAKOZÓ CSÖVET.

Kövesse a termék összeszerelésének utasításait és sorrendjét, amely a mellékelt szövegben és képekben található.

1. 1. lépés: Helyezze be a szilikon masszírozó betétet (2) a kürt szájába (3), és finoman nyomja össze őket, hogy biztosítsa a szükséges tömítést. Helyezze fel a porvédőt (1).

2. 2. lépés: Rögzítse az összeszerelt alkatrészt a szivattyúházhöz (5), ügyelve arra, hogy megfelelően rögzítve legyen.

3. 3. lépés : Helyezze be a szilikon hengert (4) a szivattyúház (5) felső részébe. Ügyeljen arra, hogy ne szakítsa meg vagy karcolja meg a hengert, mert ez befolyásolja a szivattyúzási vákuumot. Illessze és húzza meg biztonságosan a szivattyú fedelét (6) a szilikonhengerre (4), hogy az biztosan illeszkedjen a szilikonhengerre.

4. 4. lépés: Helyezze a szelepet a szivattyúház alsó végére. Győződjön meg arról, hogy megfelelően rögzítve van a szivattyúház számára szánt nyílás végei körül. Fontos! Ha a szelep laza vagy nem megfelelően van beszerelve, nem lehet elegendő vákuum létrehozni!

5. 5. lépés: Rögzítse a cumisíveget (10) a pumpa testéhez úgy, hogy az üveget finoman az óramutató járásával megegyező irányba forgatja úgy, hogy az üveg menete pontosan egybeessen a pumpaház menetével

6. 6. lépés: Helyezze be a cső egyik oldalát (7) a szivattyúház (5) felé. Ezután helyezze be a cső (13) másik oldalát a szivattyú motorjába. I gy most már használhatja a mellszívót.

### VI. HASZNÁLAT

A szivattyú használata - Lásd az UD ábrát.

1. Mosson kezet alaposan, és győződjön meg arról, hogy a mellei tiszták. Adjon le egy kis tejet, hogy ellenőrizze, nincse-e elzárva a tejcsonatornája. A szivattyúnak sterilnek és összeszereltnek kell lennie.

2. Üljön le és lazítson egy kényelmes széken, kissé előre dőlve (Használjon puha és kényelmes párnát háttámlaként).

3. Helyezze a pumpát a mellére, és indítsa el a pumpa motorját.

**A. Masszázs (stimuláció):** Ez a funkció segít serkenteni az anyatej áramlását. Javasoljuk, hogy először használja ezt az opciót, majd váltson összenyomás módra. A masszázsprogram a baba szoptatását utánozza, nem túl keményen, és serkenti a tej áramlását. A pumpáló mód is utánozza a baba szopást, de erősebb, mint az első mód, egyenletesebb és nagy hatékonyságú.

Nyomja meg az üzemmódválasztó gombot (6) és aktiválja a masszázss funkcióit (2). A stimulációs szintet a „+” és „-” gombokkal állíthatja be. Összesen 9 szint van

**B. Szívás:**

Nyomja meg az üzemmód gombot (6) és aktiválja a squeeze funkcióit (3). A „+” és „-” gombokkal állíthatja be a szívási szintet. Összesen 9- szint van

**C. Kombinált funkciós masszázsszívással:** Nyomja meg a

mód gombot és válassza ki a kombinált funkcióit (1). 9 szinttel rendelkezik. A szinteket a „+” és „-” gombokkal állíthatja be.

**D. Memória:**

Kapcsolja ki a pumpáló mechanizmust, és a rendszer automatikusan megjegyzi a legutóbb használt masszázsszintet. Még akkor is, ha használta a szívó funkciót, közvetlenül a mechanizmus kikapcsolása előtt. Ha újra bekapcsolja a mechanizmust, az utóljára mentett masszázsszint automatikusan bekapcsol. Átlagosan 10-15 percig kell pumpálnia 180 ml tej kiürítéséhez.

Ne feledje, hogy a tej mennyisége nőrel nőre változik. • Ne töltse túl a tejesíveget, nehogy a tej kifolyjon a palackból. • Ha abbahagyja a szivattyú használatát, kapcsolja ki a BE/ KI gombbal. Ezután távolítsa el a csövet a szivattyúháztól. Távolítsa el a szivattyútestet a palackból. Zárja le az üveget a gyűrűvel és a cumival, és helyezzen rá kupakot, hogy steril maradjon.

### VII. MIKOR HASZNÁLJA A MELLPUMPÁT

1. Ha lehetséges. Csak akkor, ha elegendő a tejelválasztás és a szoptatáshoz szükséges idő. Az elektromos mellszívó használata általában két vagy négy héttel a baba születése után kezdődhet.

2. Az elektromos pumpa egy olyan készülék, amely segít a szülés utáni nőknek a fájdalom enyhítésében és a szoptatási idő meghosszabbításában. Azt a feltevést használja, hogy elegendő tej és sima emlőmirigy van. Egyes nőknél, akik először anyák, az emlőmirigy általában nem elég sima. Ennek oka néha a veleszületett mellbimbó-inverzio vagy a tejviziány. Ezért azt javasoljuk, hogy a pumpa vásárlása és használata előtt konzultáljon orvosával, aki meg tud győződni arról, hogy emlőmirigye sima és az anyatej normális állapotban van. Ne vásárolja meg és ne használja a pumpát kizárólag tejcsatornák elzárásának feloldására szolgáló eszközként.

#### VIII. TIPPÉK

1. Gyakorlás szükséges a mellszívó lehető legjobb használatához. Tehát legalább néhány próbálkozásra lesz szüksége, mielőtt sikeresen elkezd használni az elektromos mellszívót. Válasszon egy csendes időszakot a szivattyú használatához – olyan időt, amikor senki sem zavarja Önt.
2. Üljön le egy kényelmes székre, a talajra merőlegesen. Kérjük, tegyen egy kényelmes párnát a háta mögé, mielőtt elkezd használni a mellszívót. Vegyen egy pohár vizet és tegye a közelébe, mert szomjas lehet a pumpálás során.
3. Helyezzen egy meleg kendőt a mellre néhány percre, mielőtt elkezd a tejet, mert ez megkönnyíti a folyamatot, és enyhíti a feszültséget a mellekben.
4. A melegség és a relaxáció segíthet az anyatej könnyebb kiszívásában, ezért a pumpa használata előtt érdemes fürödni vagy zuhanyozni.
5. Próbáljon kifejtetni az egyik mellből, miközben a baba a másik mellből táplálkozik, vagy közvetlenül az etetés után folytassa a kifejtést.
6. Ha időnként áthelyezi a pumpát a mellre, az elősegítheti a váladékozás serkentését. Gyakoroljon, hogy megtalálja az Önnek legmegfelelőbb szivattyúzási technikát. Ha a folyamat mellfájdalmat okoz, azonnal hagyja abba, és forduljon orvoshoz a címen egyszer.

#### IX. HOGYAN KELL AZ ANYATEJET TÁROLNI

1. Csak steril mellszívóval gyűjtött anyatej tárolható a baba táplálására.
2. A tej termosztóban 40 fokon tárolható, így 4 óránként etetheti a babát.
3. Ha frissen lefejt tejet tárol, zárja le a tejet. A tej szobahőmérsékleten, 19 - 25 fokon 10 óráig tárolható
4. A lefejt tej hűtőszekrényben maximum 48 óráig (de nem a hűtőszekrény ajtaján) vagy fagyasztóban maximum 3 hónapig tárolható.
5. A fagyasztott tejet először a hűtőben kell hagyni, hogy természetes módon felolvadjon. Ha sürgősen szükség van rá, tedd egy tál meleg vízbe, és olvaszd fel. Felengedés után a tej 24 órán át hűtőszekrényben tárolható. A TEJET NE FAGYASSZA VISSZA KIOLVADÁS UTÁN.
6. A fagyasztott tej fokozatosan melegíthető meleg vízben, vagy cumisüveg melegítőbe helyezhető. Ezenkívül az egyetlen melegítés az anyatej túlmelegedéséhez vezethet, ami égési sérüléseket okozhat a baba felső emésztőrendszerében. Soha ne tegyen fagyasztott tejesüveget forrásban lévő vízbe, mert ez a palack szétrepedését/eltörését okozhatja. Soha ne öntsön forrásban lévő vizet közvetlenül a cumisüvegbe. Körülbelül 20 percig hagyja hűlni a vizet, mielőtt feltölti az üveget.

#### X. A SZIVATTYÚ TISZTÍTÁSA ÉS STERILIZÁLÁSA

Fontos: SOHA NE TISZTÍTSA VÍZZEL vagy STERILIZÁLJA a szivattyú LED-kijelzőjét és a csatlakozótömlőt (7/13). Csak puha, száraz ruhával tisztíthatja. Tisztítsa meg és sterilizálja az elektromos szivattyút az első használat előtt és minden használat után, kövesse az alábbi utasításokat.  
**Sterilizálás:** 1. Távolítsa el a csövet (7/13) a szivattyú mechanizmusáról (12), és tegye félre. Válassza szét az összes többi alkatrészt, 1, 2, 3, 4, 5, 6, 9, 10, 11, majd mossa le meleg szappanos vízben, és szárítsa meg. Ne használjon antibakteriális vagy korrozív tisztítószereket.  
 2. CSAK a következő 1., 2., 3., 4., 5., 6., 9., 10., 11. részeket sterilizálja gőzsterilizátorban vagy 10 perces forralással. TISZTÍTÁSI

#### JAVASLATOK

1. Használjon gőzsterilizátort. Az alkatrészek forralása nem ajánlott. Az első ok az, hogy a termék könnyen megsérülhet, ha nem megfelelő sterilizálást alkalmaznak. Másodsor, ezzel a sterilizációs módszerrel nem lehet teljes hatást elérni.
  2. Ha úgy dönt, hogy sterilizálási módszerként a forralást választja, öntsön több vizet a tartályba, hogy az alkatrészeket teljesen ellepje. A terméket nem szabad felülete nélkül hagyni a sterilizálási folyamat során. Ne forraljuk túl sokáig – maximum 10 percig.
  3. 2-3 óránként szoptató anyáknak nem javasoljuk az egyes használat utáni sterilizálást és tisztítást. A túlzott fertőtlenítés és tisztítás könnyen az alkatrészek idő előtti előregedéséhez vezethet, és lerövidítheti a mellszívó élettartamát. Naponta egyszer ajánlott a foltok alapos tisztítása és sterilizálása.
  4. Törölje az alkatrészeket tiszta edényben a következő használatig.
- FONTOS! Ha a mellszívót tej tárolására használja, ügyeljen a pumpa minden mosható részének fertőtlenítésére, mert ellenkező esetben a tej könnyen megromolhat, mivel nehezen tárolható termékről van szó. • FIGYELEM! Használat előtt győződjön meg arról, hogy a szivattyúház, a szelep, a dugattyú és a fedél száraz. • NE STERILIZÁLJA A CSÖVET –7/13. RÉSZ, nehogy véletlenül víz kerüljön a szivattyú motorjába. • Ha gőzsterilizátort használ a szivattyú alkatrészeinek tisztításához, ügyeljen arra, hogy azok ne érintkezzenek a sterilizáló fűtőlappal. • Ha a forralást sterilizálási módszerként használja, ügyeljen arra, hogy a részek ne érintkezzenek annak az edénynek az aljával, amelyben forral.

#### XI. HIBAELHÁRÍTÁSI ÚTMUTATÓ

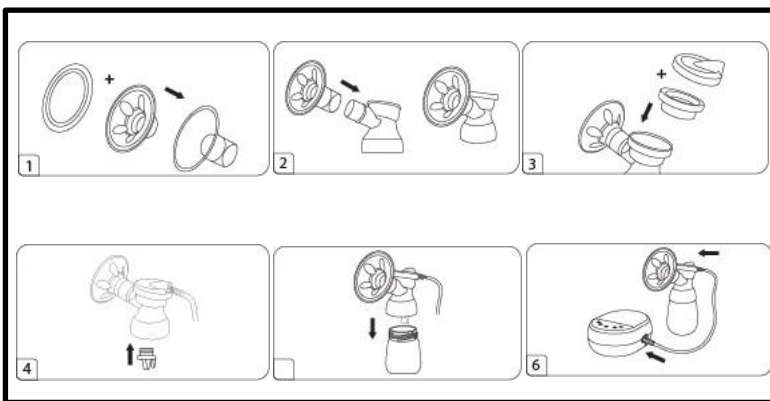
1. Szíváshány: • Ellenőrizze, hogy minden alkatrészt megfelelően szerelt-e össze, és a szelep megfelelően van-e elhelyezve. Győződjön meg arról, hogy nem takarta el vagy takarta el a szivattyúház levegőnyílását. • Győződjön meg arról, hogy a szilikon masszázspárna és a pajzsmerevítő biztonságosan illeszkedik a szivattyú testéhez, és tökéletesen tömítést hoz létre. • Ellenőrizze, hogy a szilikonszelepet szilárdan a szivattyúház nyílásába helyezte-e. • Ellenőrizze, hogy nincsenek-e sérült alkatrészek. Ha nem tudja bekapcsolni a szivattyút, ellenőrizze, hogy az akkumulátor lemerült-e. Csatlakoztassa az adaptert a terminálhoz a motor töltéséhez.
  2. Nincs lefejt tej: • 1. pont ellenőrzése • Győződjön meg arról, hogy a szivattyú megfelelően van összeszerelve, és a szívás létrejön. • Lazítson, és próbálja újra. • A kifejezésnek 9 szintje van. Javasoljuk, hogy fokozatosan növelje a szinteket; a legalkalmasabb az a szint, amellyel a szívás fájdalommentes. A következő NEM igaz: minél erősebb – annál jobb. A túl erős szívás károsíthatja a mellbimbót. • Fájdalom az emlő területén, ahol expresszió van: • Ha fájdalmat érez, és nem folyik tej a kifejezés alatt, lehet, hogy az emlőmirigy elzáródott. Ez az eset tüdőgyulladást okozhat. Azonnal forduljon orvoshoz. A teljes tej kifejezés jó hatással lesz a MELLgyulladás elleni védekezésre.
  3. Fájdalom az emlő területén, ahol expresszió van: • Ha fájdalmat érez, és nem folyik tej a kifejezés alatt, lehet, hogy az emlőmirigy elzáródott. Ez az eset tüdőgyulladást okozhat. Azonnal forduljon orvoshoz. A teljes tej kifejezés jó hatással lesz a MELLgyulladás elleni védekezésre.
  4. Lehet, hogy túl magas szívóerőt használ. Nem kell a szivattyú által generált összes szívóerőt felhasználnia. • Próbálja meg beállítani a megfelelő szívást és frekvenciát. • Konzultáljon egészségügyi szakemberével/szoptatási tanácsadójával. Túl lassú az áramlás: A tej áramlása sebessége minden nőnél eltérő. A magasabb expressziós fok és szint nem jelent gyorsabb tejfolyást. Ez sok tényezőtől függ – a mell felépítésétől, a lehetőség szintjétől, még a hangulattól is. • Minél rendszeresebben használja a mellszívót, annál gyorsabban és könnyebben folyik ki a tej. Mielőtt elkezdené használni, tegyen egy meleg kendőt a mellre, és használja a masszázst üzem módot körülbelül 5 percig, mielőtt átváltana kifejtésmódra.
  5. Tej folyik le a szilikon masszírozópárnán: • Vegye ki, majd helyezze vissza a masszírozópárnát, hogy biztosan rögzítse a tölcser központi részéhez. • Próbáljon kissé előre dőlni.
  6. A pumpa/cumisüveg alkatrészeinek repedése és elszíneződése: Kerülje az antibakteriális vagy szűrő hatású mosó-/tisztítószerekkel való érintkezést, mert károsíthatják a műanyagot. Mosószerek, tisztítószerek, sterilizáló oldat, lágyított víz és hőmérséklet-ingadozás kombinációja a műanyag megrepedését okozhatja.
- Ha ez előfordul, kérjük, ne használja. A pumpa teste és az anyatejtartók mosogatógépben moshatóak, de az élelmiszer-színezékek elszíneződést okozhatnak. Tartsa távol a terméket közvetlen napfénytől, mivel a hosszantartó expozíció elszíneződéshez vezethet.
7. Elvesztett vagy törött alkatrészek: Pótalkatrészekért forduljon egy hivatalos szervizközponthoz vagy ahhoz az értékesítési ügynökhöz, akitől a terméket vásárolta. Ne használjon olyan alkatrészeket, amelyeket a gyártó nem hagyott jóvá vagy nem szállított. • Ne próbálja megjavítani vagy módosítani a terméket, mert ez veszélyeztetheti az Ön és babája egészségét. Köszönjük, hogy megvásárolta ezt a terméket! Használja körültekintően, és kövesse ebben a kézikönyvben található utasításokat az elektromos mellszívó biztonságos használatának és karbantartásának biztosítása érdekében. Ha kérdése van a termék használatával, karbantartásával és javításával kapcsolatban, forduljon ahhoz az importőrhöz vagy értékesítési ügynökhöz, akitől a terméket vásárolta.

#### XII. MEGFELELŐSÉG AZ EURÓPAI SZABVÁNYOKNAK ÉS IRÁNYELVEKNEK

Ezt a terméket az alábbi európai irányelvek követelményeinek megfelelően tervezték és gyártották: 2014/30/EU elektromágneses koherencia irányelv; 2011/65/EU irányelv és kiegészítői 2015/863/EU és 2017/2102/EU egyes veszélyes anyagok elektromos és elektronikus berendezésekben történő felhasználásának korlátozásáról, 2011/8/EU irányelv a bisfenol használatának korlátozásáról A műanyag cumisüvegben; 10/2011/EU rendelet az élelmiszerekkel rendeltetészerűen érintkezésbe kerülő műanyagokról és műanyag tárgyokról. A termék megfelel a következő európai szabványok követelményeinek, amelyek közül néhány harmonizált: EN 55014-1; EN 55014-2, RoHS (EU 2015/863 és EU 2017/2102); EN 14350:2020.

ÖSSZETÉTEL: PP és szilikon

AD



ЧАСТИ/ПАРТИ/МЕРДИН/PIESELOK/PARTES/PARTI/TEILE/ЧАСТИ/ONDERDELEN/DELOVI/PIECES

